

# УНИВЕРСИТЕТ МЁНДЖИ

## Программа обмена Руководство на осень 2024



- ✓ **Курсы, предлагаемые осенью 2024 года, могут быть изменены без предварительного уведомления.**
- ✓ Общежития на территории кампуса нет в связи с ремонтом.
- ✓ Информацию о жилье за пределами кампуса можно найти на сайте: [International.mju.ac.kr](http://International.mju.ac.kr).
- ✓ Каждый студент должен выбрать направление (профильные предметы) в соответствии со своим уровнем владения языком.
- ✓ Регистрация на курсы: Учебное пособие о том, как зарегистрироваться на курсы, будет предоставлено в августе.

## Информация

### ① Осенний семестр

- Обязательная ориентация:* 27.08.2024 ~ 28.08.2024 (может измениться)
- Начало семестра:* 02.09.2024.
- Окончание семестра:* 13.12.2023 (может измениться)
- Дата отъезда:* Студенты что приехали на один семестр обязаны уехать из страны до 13.01.2025

### ② Весенний семестр

- Обязательная ориентация:* 26.02.2025 ~ 27.03.2025 (может измениться)
- Начало семестра:* 03.03.2025
- Окончание семестра:* 13.06.2025 (может измениться)
- Дата отъезда:* до 13.07.2025 (для студентов что приехали на два семестра)

## Qualifications

### Студенты должны:

- ① Быть официально номинированными своим университетом и пройти как минимум один учебный год в этом университете.
- ② Выбирайте программу в зависимости от уровня владения английским языком:
  - ❖ **КУРСЫ НА АНГЛИЙСКОМ: TOEFL IBT 70** или выше (или **IELTS 5.5, TOEFL ITP 527, TOEIC 750**), ЛИБО подтвержденный домашним университетом отличный уровень владения английским языком.
  - ❖ **КУРСЫ НА КОРЕЙСКОМ: TOPIK Уровень 3** или выше
  - ❖ **КУРСЫ НА КИТАЙСКОМ:** Студенты, родной язык которых китайский.
- ③ Не быть гражданином Республики Кореи

## Application Procedure

Свяжитесь со своим университетом дома	Студентам следует обратиться в офис международных отношений в своем университете, чтобы начать процедуру подачи заявления.
Получите инструкции от своего университета	Офис международных отношений в вашем университете должен проинструктировать студентов, выбравших MJU в качестве университета для программы обмена, начать процесс онлайн-заявки ( <a href="http://international.mju.ac.kr">international.mju.ac.kr</a> ).
Завершите свою Онлайн Регистрацию	Студенты должны заполнить форму заявки на сайте <a href="http://international.mju.ac.kr">http://international.mju.ac.kr</a> . Ниже вы найдете необходимые документы для подачи заявки.
Когда вас приняли в университет Мёнджи	MJU выдаст свидетельство о зачислении, письмо о зачислении и другие соответствующие материалы к концу декабря – началу января (для весеннего семестра) и к концу июня – началу июля (для осеннего семестра).
Виза	Студенты должны самостоятельно подать заявление на получение визы, как только они получают свидетельство о зачислении, письмо о зачислении и свидетельство о регистрации бизнеса.
Общежитие (если применимо)	Со студентами, которые будут проживать в общежитии, администрация общежития свяжется отдельно для оплаты.
Авиабилеты	Студентам следует приобретать авиабилеты только после получения визы, поскольку нет гарантии, что они получают визу вовремя.
Туристическая страховка	Студенты обязаны приобрести туристическую страховку, покрывающую их пребывания в Корее со дня отъезда до середины апреля (для весеннего семестра) и до середины октября (для осеннего семестра). После приобретения студенты обязаны предоставить подтверждения.
Подача заявку на KLEC (если применимо)	Студенты, желающие пройти дополнительные интенсивные курсы корейского языка, должны подать заявку самостоятельно и оплатить дополнительный взнос.

## VISA

Как только студенты получают Письмо о зачислении, Свидетельство о зачислении и Свидетельство о регистрации бизнеса, они должны как можно скорее посетить ближайшее посольство/консульство Республики Корея, чтобы подать заявление на получение студенческой визы. Обязательно свяжитесь с посольством/консульством заранее, чтобы подготовить необходимые документы для визы. Соответствующие корейские посольства/консульства имеют исключительное право на выдачу визы, и Университет Мёнджи не имеет никакого влияния на это. В некоторых странах этот процесс может занять более трех месяцев. Также, в зависимости от страны, посольство/консульство может потребовать дополнительные документы. Пожалуйста, НЕ ПОКУПАЙТЕ авиабилеты до получения визы, так как нет 100% гарантии, что ваша виза будет выдана вовремя.

## Необходимые документы (страны-члены ОЭСР)

Все документы следует загружать в формате PDF, за исключением фотографии, удостоверяющей личность, которая должна быть в формате JPG.

Приведенные ниже документы представляют собой документы, необходимые для подачи заявления в Университет Мёнджи.

Возможно, вам потребуется подготовить дополнительные документы для подачи заявления на визу.

No.	Документ	Дополнительная информация
1	Онлайн-заявка ( <a href="http://international.mju.ac.kr">international.mju.ac.kr</a> )	
2	Копия заграничного паспорта	-Копия первой страницы заграничного паспорта -Внимание: код внизу страницы должен быть четко виден на копии
3	Копия удостоверения личности	-Внимание: имя и фамилия, дата рождения студента должно быть четко видно на копии
4	Родительское согласия (согласие опекуна)	
5	Форма номинации от вашего университета	Форма, подтверждающая ваше участия, выдана координатором международного отдела, профессором, научным руководителем или деканом/директором, ответственным за программу обмена.
6	Выписка оценок <u>на английском языке</u> (с общим средним баллом, а именно по системе GPA)	
7	Свидетельство о зачислении вас как студента в родном университете на английском языке	<u>Нет необходимости в апостиле</u>
8	ТОPIK, TOEFL, IELTS сертификат	Если применимо
9	Банковская выписка баланса (не менее 5000 долларов США (для студентов по обмену, обучающихся на 1 семестр) (10 000 долларов США для студентов по обмену на 2 семестра)	Справка о балансе может принадлежать как самому заявителю, так и его законным опекунам. В последнем случае предоставьте документ, подтверждающий родство между опекуном(родителем) и студентом.
10	Цветная фотография (как для удостоверения личности) (JPG)	- Фотография как для удостоверение личности, сделанная <b>ТОЛЬКО</b> в фотостудии. *Фотографии, сделанные на мобильные телефоны, не принимаются.. - <b>ДОЛЖЕН</b> быть белый фон (3,5 см × 4,5 см) - Возьмите с собой в Корею 2 копии фотографии.
11	Копия туристической страховки, приобретенной в вашей стране	- Страховка должна действовать 90 дней со дня вашего отъезда из вашей страны. (После того как вы регистрируетесь для получения официального свидетельства о регистрации в Корею (ARC), вы автоматически должны будете получить национальную страховку от Корейской национальной службы здравоохранения. До получения ARC вы должны быть застрахованы частной страховкой до момента регистрации в Корею.)

### Страны-члены ОЭСР :

АВСТРАЛИЯ / АВСТРИЯ / БЕЛЬГИЯ / КАНАДА / ЧИЛИ / КОЛУМБИЯ / КОСТА-РИКА / ЧЕХИЯ / ДАНИЯ / ЭСТОНИЯ / ФИНЛЯНДИЯ / ФРАНЦИЯ / ГЕРМАНИЯ / ГРЕЦИЯ / ВЕНГРИЯ / ИСЛАНДИЯ / ИРЛАНДИЯ / ИЗРАИЛЬ / ИТАЛИЯ / ЯПОНИЯ / ЛАТВИЯ / ЛИТВА / ЛЮКСЕМБУРГ / МЕКСИКА / НИДЕРЛАНДЫ / НОВАЯ ЗЕЛАНДИЯ / НОРВЕГИЯ / ПОЛЬША / ПОРТУГАЛИЯ / СЛОВАКИЯ / СЛОВЕНИЯ / ИСПАНИЯ / ШВЕЦИЯ / ШВЕЙЦАРИЯ / ТЮРКИЯ / ВЕЛИКОБРИТАНИЯ / США

## Необходимые документы (страны, что не являются членами ОЭСР)

Все документы следует загружать в формате PDF, за исключением фотографии, удостоверяющей личность, которая должна быть в формате JPG.

Приведенные ниже документы представляют собой документы, необходимые для подачи заявления в Университет Мёнджи.

Возможно, вам потребуется подготовить дополнительные документы для подачи заявления на визу.

No.	Document	Information
1	Онлайн-заявка ( <a href="http://international.mju.ac.kr">international.mju.ac.kr</a> )	
2	Копия заграничного паспорта	-Копия первой страницы заграничного паспорта -Внимание: код внизу страницы должен быть четко виден на копии
3	Копия удостоверения личности	-Внимание: имя и фамилия, дата рождения студента должно быть четко видно на копии
4	Родительское согласия (согласие опекуна)	
5	Форма номинации от вашего университета	Форма, подтверждающая ваше участия, выдана координатором международного отдела, профессором, научным руководителем или деканом/директором, ответственным за программу обмена.
6	Выписка оценок на английском языке (с общим средним баллом, а именно по системе GPA)	
7	Свидетельство о зачислении вас как студента в родном университете на английском языке	Для граждане стран, не являющихся членами ОЭСР: Свидетельство об зачислении должно быть заверенным посольством Кореи (Korean Embassy for Consular Confirmation) либо Вы должны предоставить апостиль, выданный компетентным органом.
	Только для китайских студентов (Отправить АНГЛИЙСКУЮ версию)	В соответствии с новым постановлением Министерства образования Кореи студенты, имеющие китайское гражданство, обязаны подать в 线验证报告. Может быть выдан <a href="http://www.chsi.com.cn">http://www.chsi.com.cn</a>
8	ТОPIK, TOEFL, IELTS сертификат	Если применимо
9	Банковская выписка баланса (не менее 5000 долларов США (для студентов по обмену, обучающихся на 1 семестр) (10 000 долларов США для студентов по обмену на 2 семестра)	Справка о балансе может принадлежать как самому заявителю, так и его законным опекунам. В последнем случае предоставьте документ, подтверждающий родство между опекуном(родителем) и студентом. <Китайские студенты> - Только от 中国工商银行, 中国农业银行, 中国银行, 中国建设银行 Счет должен быть заморожен -для студентов на один семестр, до 14 июня, 2024 -для студентов на два семестра, до 13 декабря, 2024
10	Цветная фотография (как для удостоверения личности) (JPG)	- Фотография как для удостоверение личности, сделанная <b>ТОЛЬКО</b> в фотостудии. *Фотографии, сделанные на мобильные телефоны, не принимаются.. - <b>ДОЛЖЕН</b> быть белый фон (3,5 см × 4,5 см) - Возьмите с собой в Корею 2 копии фотографии.
11	Копия туристической страховки, приобретенной в вашей стране	- Страховка должна действовать 90 дней со дня вашего отъезда из вашей страны. (После того как вы регистрируетесь для получения официального свидетельства о регистрации в Корею (ARC), вы автоматически должны будете получить национальную страховку от Корейской национальной службы здравоохранения. До получения ARC вы должны быть застрахованы частной страховкой до момента регистрации в Корею.)

### Информация об апостиле/консульском подтверждении

Диплом о высшем образовании должен быть заверен посольством Республики Корея (Korean Embassy for Consular Confirmation) либо вы должны предоставить апостиль, выданный компетентным органом.

1. Студенты, подающие заявку из страны, которая является участницей Конвенции об Апостиле: должны обратиться в компетентный орган с просьбой предоставить апостиль, который затем будет прикреплен к вашему документу.

※По соответствующим вопросам обращайтесь в Министерство иностранных дел и торговли.

2. Студенты, подающие заявку из страны, которая не является стороной Конвенции об Апостиле: должны иметь диплом о среднем образовании, заверенный посольством Республика Корея в вашем городе/стране проживания или соответствующим посольством/консульством в Корею.



## Регистрация на курсы

\* Список курсов, преподаваемых во время осеннего семестра 2024 года, может быть изменен по разным причинам.

Есть два кампуса: Сеул и Йонгин (разделены по факультетам).

Студенты сначала выбирают язык программы (английский, корейский или китайский) в зависимости от уровня владения языком, а также в зависимости от выбранного направления выбирают факультет:

※ Все студенты должны набрать от 12 до 17 кредитов за семестр.

KOREAN TRACK	
<b>Eligibility</b>	TOPIK 3 or higher
<b>Major</b>	<b>Students Can Choose Any Major</b>
<b>Campus</b>	Depending on the Chosen Major
<b>Courses</b>	Any Courses (all delivered in Korean)
Colleges and Majors in Seoul/Yongin campus can be found at: international.mju.ac.kr	

ENGLISH TRACK		
<b>Eligibility</b>	TOEFL 70, IELTS 5.5, TOEIC 750	
<b>Major</b>	<b>Major Courses</b>	
<b>Seoul Campus</b>	<b>Political Science &amp; Diplomacy</b>	- Practice of International Politics (3) - International Security (3)
	<b>Digital Media</b>	- Media Literacy in Digital Age (3) - Research Method in Media (3) - PR Strategy (3)
	<b>Public Administration</b>	- Non-profit Organization (3) - Intro. to Public Administration (3)
	<b>Business Mgmt and Int' Trade</b>	- Principles of Financial Management (3) - Strategic Management (3) - Case Study of Global Mgmt Strategies (3)
	<b>Elective</b>	- <b>Korean Language Conversation (Intro/Basic)</b> - <b>Korean Language Grammar (Intro)</b> - <b>Korean Language Application (Intro)</b> - <b>Korean Language Reading (Intro/Basic)</b> - Asian International Relations (3) - Globalization and Social Change (3) - Understanding of International Development Cooperation (3) - Integrative Approach to Global Diversity: Society and Culture (3) - Understanding International Politics (3) - Introduction to Global Corporate Strategy (3) - Korean History and Culture (3) - Economy and Business of Korea (3) - Understanding on North Korea (3) - How to Debate in the Digital Era (3) - Business and management (2)

<b>Yongin Campus</b>	<b>Architecture</b>	<ul style="list-style-type: none"> <li>- Architectural Design Studio (5)</li> <li>- Space Design (5)</li> <li>- Urban Design Theory (3)</li> </ul>
	<b>Elective</b>	<ul style="list-style-type: none"> <li>- Korean Language Conversation (Basic)</li> <li>- Korean Language Grammar (Basic)</li> <li>- Korean Language Application (Basic)</li> <li>- Korean Language Reading (Basic)</li> </ul>

<b>CHINESE TRACK</b>		
Eligibility	Chinese as a native language	
Major	<b>Major Courses</b>	
<b>Yongin Campus</b>	<b>Global Business</b>	<ul style="list-style-type: none"> <li>- 경영전략 Management Strategy (3)</li> <li>- 인사관리 Human Resource Management (3)</li> <li>- 국제경영 International Business (3)</li> <li>- 중국비즈니스전략 International Marketing (3)</li> <li>- 기업윤리와지속경영 Business Ethics and Sustainability Management (3)</li> <li>- 글로벌기업가정신창업 Global Entrepreneurship and Startup (3)</li> <li>- 국제마케팅 International Marketing (3)</li> </ul> and more
	<b>Elective</b>	<ul style="list-style-type: none"> <li>- Korean Language Conversation (Basic)</li> <li>- Korean Language Grammar (Basic)</li> <li>- Korean Language Application (Basic)</li> <li>- Korean Language Reading (Basic)</li> </ul>

## KLEC Регистрация для студентов по обмену

\* Студенты по обмену, что хотят учиться в KLEC, должны подать заявление на участие в KLEC самостоятельно. Офис международных отношений не делает это за них.

Year	Semester	Course Dates(YYYY.MM.DD)	Registration and payment deadline
2024	Spring	2024.03.08(Fri)~2024.05.21(Tue)	2024.02.05(Mon)~08(Thu)
	Summer	2024.06.10(Mon)~2024.08.19(Mon)	2024.05.06(Mon)~09(Thu)
	Fall	2024.09.05(Thu)~2024.11.20(Wed)	2024.08.05(Mon)~08(Thu)
	Winter	2024.12.06(Fri)~2025.02.21(Fri)	2024.11.04(Mon)~07(Thu)
2025	Spring	2025.03.11(Tue)~2025.05.21(Wed)	2025.02.03(Mon)~06(Thu)
	Summer	2025.06.09(Mon)~2025.08.18(Mon)	2025.05.05(Mon)~08(Thu)
	Fall	2025.09.04(Thu)~2025.11.19(Wed)	2025.08.04(Mon)~07(Thu)
	Winter	2025.12.08(Mon)~2026.02.20(Fri)	2025.11.03(Mon)~06(Thu)

※ Dates are subject to change

- Центр изучения корейского языка (KLEC) доступен в обоих кампусах. Программа состоит из 4 сессий, каждая из которых длится 12 недель. Студенты по обмену имеют возможность пройти:
  - <Весенний семестр>
    - Для студентов на 1 семестр: весенняя сессия
    - Для студентов на 2 семестра: весенняя, летняя, осенняя сессии
  - <Осенний семестр>
    - Для студентов на 1 семестр: осенняя сессия
    - Для студентов на 2 семестра: осенняя, зимняя, весенняя сессия.
- Каждый семестр обучения в KLEC состоит из 6 кредитов. В зависимости от периода вашего обучения в KLEC количество кредитов, которые вы получите, будет меняться, поскольку их общее количество не может превышать 17 (всего = KLI + Обычные классы). Например,
  - 1) Если вы берете 1 семестр KLEC, что составляет 6 кредитов, максимальное количество кредитов, которое вы сможете получить на курсах бакалавриата (основных или факультативных), составляет 11.
  - 2) Если вы берете 2 семестра KLEC, что составляет 12 кредитов, максимальное количество кредитов, которое вы сможете получить на курсах бакалавриата (основных или факультативных), составляет 5.
- Кредиты весенней и летней сессий будут доданы в весенний семестр, а кредиты осенней и зимней сессий идут в осенний семестр.
- Стоимость обучения: скидка 20% на обучение для студентов по обмену за семестр KLEC.
- Более подробную информацию можно найти на сайте: [klec.mju.ac.kr](http://klec.mju.ac.kr).
- Ссылка на заявление: <https://forms.office.com/r/nWAEKSeFnF>.  
Перейти по ссылке вы сможете ТОЛЬКО в период подачи заявления.



## Дополнительные варианты размещения

Сеул

<Raon-Nuri (Eungam)>



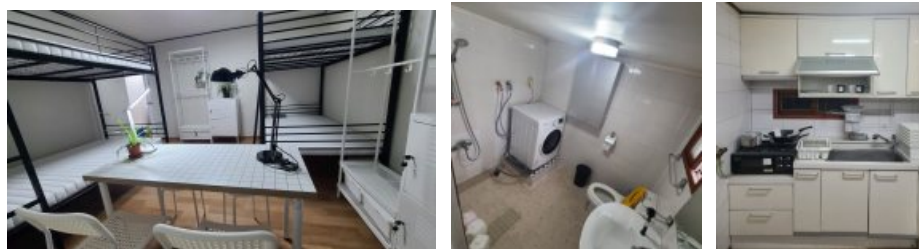
Тип комнаты	Цена + Депозит	Расстояние от/к кампусу	Что включено
Одноместный	650,000 KRW/мес (Депозит: 650,000 KRW)	- 22 мин пешком - 7 мин на велосипеде	Телевизор, холодильник, кондиционер, кровать, письменный стол, цифровой дверной замок, постельное белье, полотенца, туалетно-косметические принадлежности, беспроводной Интернет, личный туалет с душем, общая кухня, общая столовая, общая прачечная и т. д.

Сайт: <http://raon-nuri.kr>

<https://profuse-aura-817.notion.site/Raonnuri-61fdb21180b346d28f58cdd1a7417219>

Адрес: 9, Gajwa-ro 9-gil, Eunpyeong-gu, Seoul

<Home Kim A Share house для женщин>



Тип комнаты	Цена + Депозит	Расстояние от/к кампусу	Что включено
4-х местный	270,000 KRW/мес (Депозит: 500,000 KRW)	5 мин пешком	Кровать, вешалка, письменный стол, сушилка, личный кабинет, кондиционер, фен, холодильник, личный туалет с душем, стиральная машина, кухня, беспроводной интернет.
2-х местный	300,000 KRW/мес (Депозит: 500,000 KRW)		
Одноместный	490,000 KRW/мес (Депозит: 500,000 KRW)		

<Home Kim B Share house for Women>

Тип комнаты	Цена + Депозит	Расстояние от/к кампусу	Что включено
4-х местный	270,000 KRW/мес	5 мин пешком	Кровать, вешалка, письменный стол,

	(Депозит: 500,000 KRW)		сушилка, личный кабинет, кондиционер, фен, холодильник, личный туалет с душем, стиральная машина, кухня, беспроводной интернет.
2-х местный	300,000 KRW/мес (Депозит: 500,000 KRW)		
Одноместный	490,000 KRW/мес (Депозит: 500,000 KRW)		

\* Contract period is 6 months (cannot be changed).

Сайт: <https://bit.ly/3DMKvVI>

Адрес: 3floor,120, Jeungga-ro, Seodaemun-gu, Seoul (Home Kim A) /  
53-33, Gajaeul-ro 6-gil, Seodaemun-gu, Seoul (Home Kim B)

## Yongin

### <On-Campus Dormitory>

Тип комнаты	Цена + Депозит	Расстояние от/к кампусу	Что включено
4-х местный (с ванной комнатой)	Около 784,000 KRW (Депозит: 30,000 KRW)  Обязательный план питания: -Вариант А (50 обедов): 304 000 KRW -Вариант Б (100 обедов): 580 000 KRW -Вариант С (150 обедов): 825 000 KRW	При университете	Кровать, письменный стол, стул, сушилка, беспроводной Интернет, цифровой дверной замок, личный туалет с душем, общая кухня, общая прачечная, общая столовая и т. д.

Сайт: <https://dorm.mju.ac.kr/dorm/index.do>

Адрес: 116, Myongji-ro, Cheoin-gu, Yongin-si, Gyeonggi-do,

## Культурная активность

Студенты по обмену будут получать освобождение от платы за обучение в Университете Мёнджи каждый семестр, в котором они обучаются. Все студенты обязаны платить взнос за студенческую деятельность. Деньги за активности не будут возвращаться.

### <Стоимость студенческой активности>

Плата за студенческую деятельность является **обязательной** для всех наших иностранных студентов по обмену, которая взимается Управлением по международным делам от имени таких студенческих руководящих органов, как Клуб по работе с международными студентами и Ассоциация международных студентов, для поддержки их деятельности.

Что включено:

1. Входные билеты на 2 культурно-исторических объекта.  
(например, Everland, Lotte World, круиз по реке Хан, тхэквондо, класс кимчи и т. д.)
2. День игр – включен транспорт/обед (осенний семестр) ИЛИ Всемирный фестиваль еды (весенний семестр)
3. Трансфер в иммиграционное бюро для регистрации отпечатков пальцев.
4. Легкое угощение во время ознакомительного дня и церемонии закрытия.
5. Приветственный набор в День ориентации

### <FAQ>

1. Сколько стоит плата за активность?  
- Сумма варьируется каждый семестр (приблизительно 100 000 ~ 150 000 вон)
2. Как мне произвести оплату?  
- Через **Flywire**. Мы вышлем счет до вашего приезда.
3. Если я не хочу участвовать в определенных мероприятиях, могу ли я получить скидку?  
- Нет, скидки за непосещение мероприятий не предусмотрены.