

MYONGJI UNIVERSITY

GUIDE POUR LE PROGRAMME D'ÉCHANGE 2024



- ✓ **Les cours présents sur la maquette du Fall semestre 2024 sont susceptibles de changer**
- ✓ Les dortoirs universitaires ne sont pas accessibles dû à des rénovations
Les informations concernant les logements hors campus se trouvent sur : international.mju.ac.kr
- ✓ Chaque étudiant(e) doit choisir ses cours selon ses capacités linguistiques (coréen, anglais, chinois)
- ✓ Course registration : Un tutoriel concernant l'inscription aux cours sera disponible en Août

Informations Académiques

① Fall Semester

- Orientation Obligatoire : 27.08.2024 ~ 28.08.2024 (*changement susceptible*)
- Début du semestre : 02.09.2024
- Fin du semestre: 13.12.2024 (*changement susceptible*)
- Date de départ : Avant 13.01.2025 (concerne seulement les étudiants effectuant un semestre)

② Spring Semester

- Orientation Obligatoire : 26.02.2025 ~ 27.03.2025 (*changement susceptible*)
- Début du semestre : 03.03.2025
- Fin du semestre : 13.06.2025 (*changement susceptible*)
- Date de départ : Avant le 13.07.2025 (concerne seulement les étudiants effectuant deux semestres)

Qualifications

Les étudiants doivent

- ① Être officiellement nommé par son université et doit avoir complété au minimum une année académique dans son université d'origine...
- ② Choisir le programme en fonction de ses compétences linguistiques:
 - ENGLISH TRACK** : TOEFL IBT 70 ou plus (ou IELTS 5.5, TOEFL ITP 527, TOEIC 750)
Ou preuve par l'université d'origine d'une maîtrise excellente de l'anglais.
 - KOREAN TRACK** : TOPIK Level 3 ou plus
 - CHINESE TRACK** : Étudiants ayant comme langue maternelle le mandarin
- ③ Ne pas avoir la nationalité coréenne

Procédure d'inscription

Contacté l'université d'origine	Les étudiants doivent contacter le pôle international de leurs universités d'origine pour débiter une procédure d'inscription.
▼	
Réception des Instruction de l'université d'origine	Le pôle international doit guider les étudiants -ayant choisi MJU comme destination d'échange- dans leurs procédure d'inscription en ligne (international.mju.ac.kr)
▼	
Compléter l'inscription en ligne	Les étudiants doivent compléter leurs documents d'inscription sur http://international.mju.ac.kr . Vous trouverez ci-dessous les documents nécessaires pour postuler.
▼	
Les étudiants ont été accepté par MJU	MJU délivrera le certificat d'admission, la lettre d'acceptation et les autres documents connexes fin décembre-début janvier (pour le semestre de printemps) et fin juin-début juillet (pour le semestre d'automne).
▼	
Application pour le Visa	Les étudiants doivent demander le visa dès qu'ils reçoivent le certificat d'admission, la lettre d'acceptation et le certificat d'enregistrement de l'entreprise.
▼	
Payer les frais de dortoirs (si le cas échéant)	Pour les étudiants qui ont coché la case du dortoir lors de l'introduction de leur demande, le bureau du dortoir les contactera séparément pour qu'ils paient le dortoir.
▼	
Achat du billet d'avion	Les étudiants doivent acheter le billet d'avion après avoir reçu le visa, car il n'est pas garanti qu'ils obtiendront un visa à temps.
▼	
Souscription à une assurance internationale	Les étudiants doivent souscrire et nous envoyer une assurance voyage qui couvre la période allant du jour du départ à mi-avril (pour le semestre de printemps) et à la mi-octobre (pour le semestre d'automne).
▼	
Demande d'adhésion au KLEC (le cas échéant)	Les étudiants qui souhaitent suivre des cours intensifs supplémentaires de coréen doivent s'inscrire eux-mêmes et payer un supplément pour ces cours.

VISA

Une fois que les étudiants ont reçu la lettre d'acceptation, le certificat d'admission et le certificat d'enregistrement de l'entreprise, ils doivent faire une demande de visa auprès du KVAC ou se rendre le plus tôt possible à l'ambassade/consulat coréen le plus proche pour demander un visa d'étudiant. Veillez à contacter l'ambassade ou le consulat à l'avance pour obtenir les documents nécessaires à l'obtention du visa. Le KVAC/ les ambassades/consulats coréens sont les seuls à pouvoir délivrer un visa, et l'université Myongji n'est pas en mesure d'offrir une quelconque assistance à cet égard. Dans certains pays, le délai peut être supérieur à trois mois, ou des documents différents peuvent être exigés en fonction du pays. **N'achetez PAS votre billet d'avion avant d'avoir obtenu un visa (car il n'y a pas de garantie à 100 % que votre visa sera délivré à temps).**

Documents requis (pays membres de l'OCDE) Required Documents (OECD Countries)

L'ensemble des documents doit être soumis sous la forme d'un PDF, sauf la photo d'identité/ de passeport qui doit être en JPG.

Les documents ci-dessous sont des documents nécessaires pour postuler à l'université Myongji.

Il se peut que vous deviez préparer des documents supplémentaires pour la demande de visa.

No.	Document	Information
1	Inscription en Ligne (international.mju.ac.kr)	
2	Copie du passeport	-Une copie de la première page du passeport - Le code du passeport doit être visible sur la copie
3	Une copie d'identification (valable dans le pays d'origine)	-permis de conduire, carte de séjour, carte d'étudiant, etc. - L'étudiant doit présenter un document comportant son nom et sa date de naissance
4	Guardian (Parental) Consent Form	
5	Nomination Form	Se référer à son coordinateur d'Office international, son professeur, son conseiller académique ou son doyen/directeur responsable du programme d'échange...
6	Relevé de notes officiel en anglais (avec la moyenne générale)	
7	Certificate of Enrollment en anglais	Pas besoin d'apostille pour les étudiants de nationalité française <i>A vérifier pour les étudiants de nationalité non française</i>
8	TOPIK, TOEFL, IELTS test report	Si applicable
9	Bank balance statement d'un minimum de \$5,000 (pour un semestre d'échange étudiant) (\$10,000 pour un semestre d'échange étudiant de 2 semestres)	L'attestation de solde bancaire peut être fournie par le demandeur lui-même ou par ses tuteurs légaux. Dans ce dernier cas, veuillez présenter le document prouvant le lien de parenté avec l'enfant.
10	Photo d'identité colorée (JPG)	-Une photo d'identité prise dans un studio photo, photomaton UNIQUEMENT <i>*Les photos prises avec un téléphone portable ne sont pas acceptées.</i> -La photo doit être sur fond blanc (3,5 cm x 4,5 cm). -Apportez 2 photos avec vous en Corée.
11	Copie de l'attestation d'assurance voyage souscrite dans votre pays d'origine	- L'assurance doit prendre effet le jour de votre départ pour une durée d'environ 90 jours. (Une fois que vous aurez demandé une carte d'identité officielle, vous serez automatiquement inscrit au service national de santé coréen. Vous devez être couvert par une assurance privée jusqu'à votre enregistrement en Corée).

Etats de l'OCDE :

AUSTRALIE / AUTRICHE / BELGIQUE / CANADA / CHILI / COLOMBIE / COSTA RICA /
 RÉPUBLIQUE TCHÈQUE / DANEMARK / ESTONIE / FINLANDE / FRANCE / ALLEMAGNE / GRÈCE /
 HONGRIE / ISLANDE / ISRAËL / ITALIE / JAPON / LETTONIE / LITUANIE / LUXEMBOURG /
 MEXIQUE / PAYS-BAS / NOUVELLE-ZÉLANDE / NORVÈGE / POLOGNE / PORTUGAL / RÉPUBLIQUE
 SLOVAQUE / SLOVÉNIE / ESPAGNE / SUÈDE / SUISSE / TURQUIE / ROYAUME-UNI / ETATS-UNIS

Required Documents (non-OECD Countries)

Tous les documents doivent être soumis sous format PDF, à l'exception de la photo d'identité, qui doit être au format JPG.

Les documents ci-dessous sont des documents nécessaires pour postuler à l'université Myongji.

Il se peut que vous deviez préparer des documents supplémentaires pour la demande de visa.

No.	Document	Information
1	Inscription en ligne (international.mju.ac.kr)	
2	Copie du passeport	-A copy of the first page of the passport -The Code below MUST be visible
3	Une copie d'identification (valable dans le pays d'origine)	i.e., driver's license, residence card, student card -Must include student's name and date of birth
4	Guardian (Parental) Consent Form	
5	Nomination Form	By International Office coordinator, professor, academic advisor, or Dean/Director responsible for the exchange program
6	Relevé de notes officiel en anglais (avec la moyenne générale)	
7	Certificate of Enrollment en anglais	Nationals of non-OECD member countries: Must be certified by the Korean Embassy for Consular Confirmation or be attached by Apostille, issued by the competent authority
	Pour les locuteurs chinois (mandarin) (soumettre une version ANGLAISE)	In accordance with the new regulation of the Ministry of Education in Korea, required for students holding Chinese citizenship to submit 在线验证报告. Can be issued from http://www.chsi.com.cn
8	TOPIK, TOEFL, IELTS test report	if applicable
9	Bank balance statement d'un minimum de \$5,000 (pour un semestre d'échange étudiant) (\$10,000 pour un semestre d'échange étudiant de 2 semestres)	The certificate of bank balance can be of either the applicant himself/herself or his/her legal guardians. Please submit the document to prove the parent-child relationship in case of the latter.
		<Étudiants chinois> - Seulement provenant de 中国工商银行, 中国农业银行, 中国银行, 中国建设银行 La valeur du Bank balance statement doit être gelé conservé pour les dépenses sur place et liées au semestre à l'étranger -pour les étudiants d'un semestre, jusqu'au 13 décembre 2024 -pour les étudiants de deux semestres, jusqu'au 14 juin 2025
10	Photo d'identité colorée (JPG)	-Une photo d'identité prise dans un studio photo, photomaton UNIQUEMENT *Les photos prises avec un téléphone portable ne sont pas acceptées. -La photo doit être sur fond blanc (3,5 cm x 4,5 cm). -Apportez 2 photos avec vous en Corée.
11	Copie de l'attestation d'assurance voyage souscrite dans votre pays d'origine	- L'assurance doit prendre effet le jour de votre départ pour une durée d'environ 90 jours. (Une fois que vous aurez demandé une carte d'identité officielle, vous serez automatiquement inscrit au service national de santé coréen. Vous devez être couvert par une assurance privée jusqu'à votre enregistrement en Corée).

Information concernant l'apostille / la confirmation consulaire (se référer à la liste des Etats nécessitant une apostille ou une confirmation consulaire)

Le certificat officiel d'obtention du diplôme doit être certifié par l'ambassade de Corée pour confirmation consulaire ou être accompagné d'une apostille délivrée par l'autorité compétente.

1. Les étudiants soumettant une demande d'un Etat membre de la Convention Apostille doivent demander à l'autorité compétente de délivrer l'apostille, qui sera ensuite jointe à votre document.

※ Veuillez contacter le ministère des affaires étrangères et du commerce pour toute question à ce sujet.

2. Les étudiants originaires d'un État non membre de la Convention Apostille doivent faire certifier leur diplôme d'études secondaires par l'ambassade de Corée de leur ville/pays de résidence ou par l'ambassade/consulat respectif en Corée pour obtenir une confirmation consulaire.

Course Registration

Il y a deux campus : Séoul et Yongin (répartis par faculté).

Les étudiants doivent préalablement choisir une filière du programme (anglais, coréen ou chinois) en fonction de leurs compétences linguistiques et, selon la filière choisie, ils choisissent la faculté :

※ Tous les étudiants doivent suivre un minimum de 12 à un maximum de 17 crédits par semestre.

KOREAN TRACK	
Eligibilité	TOPIK 3 or higher
Major	Students Can Choose Any Major
Campus	Depending on the Chosen Major
Cours	Any Courses (all delivered in Korean)
Colleges and Majors in Seoul/Yongin campus can be found at: international.mju.ac.kr	

ENGLISH TRACK		
Eligibility		TOEFL 70, IELTS 5.5, TOEIC 750
Major		Matières du Majeur
Seoul Campus	Political Science & Diplomacy	- Practice of International Politics (3) - International Security (3)
	Digital Media	- Media Literacy in Digital Age (3) - Research Method in Media (3) - PR Strategy (3)
	Public Administration	- Non-profit Organization (3) - Intro. to Public Administration (3)
	Business Mgmt and Int' Trade	- Principles of Financial Management (3) - Strategic Management (3) - Case Study of Global Mgmt Strategies (3)
	Optionnel	- Korean Language Conversation (Intro/Basic) - Korean Language Grammar (Intro) - Korean Language Application (Intro) - Korean Language Reading (Intro/Basic) - Asian International Relations (3) - Globalization and Social Change (3) - Understanding of International Development Cooperation (3) - Integrative Approach to Global Diversity: Society and Culture (3) - Understanding International Politics (3) - Introduction to Global Corporate Strategy (3) - Korean History and Culture (3) - Economy and Business of Korea (3) - Understanding on North Korea (3) - How to Debate in the Digital Era (3) - Business and management (2)

Yongin Campus	Architecture	<ul style="list-style-type: none"> - Architectural Design Studio (5) - Space Design (5) - Urban Design Theory (3)
	Optionnel	<ul style="list-style-type: none"> - Korean Language Conversation (Basic) - Korean Language Grammar (Basic) - Korean Language Application (Basic) - Korean Language Reading (Basic)

CHINESE TRACK		
Eligibility	Le chinois comme langue maternelle	
Major	Major Courses	
Yongin Campus	Global Business	<ul style="list-style-type: none"> - 경영전략 Management Strategy (3) - 인사관리 Human Resource Management (3) - 국제경영 International Business (3) - 중국비즈니스전략 International Marketing (3) - 기업윤리와지속경영 Business Ethics and Sustainability Management (3) - 글로벌기업가정신창업 Global Entrepreneurship and Startup (3) - 국제마케팅 International Marketing (3)
	Optionnel	<ul style="list-style-type: none"> - Korean Language Conversation (Basic) - Korean Language Grammar (Basic) - Korean Language Application (Basic) - Korean Language Reading (Basic)

Inscription au KLEC pour les étudiants en échange

**** Les étudiants d'échange doivent faire eux-même la procédure d'inscription pour le KLEC. Le bureau international n'est pas responsable du processus d'inscription.**

Year	Semester	Course Dates(YYYY.MM.DD)	Registration and payment deadline
2024	Spring	2024.03.08(Fri)~2024.05.21(Tue)	2024.02.05(Mon)~08(Thu)
	Summer	2024.06.10(Mon)~2024.08.19(Mon)	2024.05.06(Mon)~09(Thu)
	Fall	2024.09.05(Thu)~2024.11.20(Wed)	2024.08.05(Mon)~08(Thu)
	Winter	2024.12.06(Fri)~2025.02.21(Fri)	2024.11.04(Mon)~07(Thu)
2025	Spring	2025.03.11(Tue)~2025.05.21(Wed)	2025.02.03(Mon)~06(Thu)
	Summer	2025.06.09(Mon)~2025.08.18(Mon)	2025.05.05.(Mon)~08(Thu)
	Fall	2025.09.04(Thu)~2025.11.19(Wed)	2025.08.04(Mon)~07(Thu)
	Winter	2025.12.08(Mon)~2026.02.20(Fri)	2025.11.03(Mon)~06(Thu)

※ Dates are subject to change

- Le Centre d'enseignement de la langue coréenne (KLEC) est disponible sur les deux campus. Composée de 4 sessions, chaque session dure 12 semaines. Les étudiants en échange auront la possibilité de choisir :
 - < Venir pour le Spring Semester >
 - Pour les étudiants ne venant que pour un semestre : Spring Session
 - Pour les étudiants venant pour deux semestres : Spring, Summer, Fall Session
 - < Venir pour le Fall Semester >
 - Pour les étudiants ne venant que pour un semestre : Fall Session
 - Pour les étudiants venant pour deux semestres : Fall, Winter, Spring Session
- Chaque semestre au sein du KLEC compte 6 crédits. Selon votre période d'admission au sein du KLEC, le nombre de crédits que vous pouvez enregistrer changera parce que le total ne peut pas dépasser 17 crédits au total (total = KLI + Diplôme de premier cycle). Par exemple,
 - [Exemple du Cas 1]
 - Si vous réalisez un semestre au sein du KLEC, qui correspond à 6 crédits, le nombre maximum de crédits auxquels vous pourrez vous inscrire à des cours de premier cycle (majeurs ou facultatifs) sera par conséquent de 11.
 - [Exemple du Cas 2]
 - Si vous réalisez deux semestres au sein du KLEC, qui correspond à 12 crédits, le nombre maximum de crédits auxquels vous pourrez vous inscrire à des cours de premier cycle (majeurs ou facultatifs) sera par conséquent de 5.
- Si vos sessions ont lieu lors du Printemps et de l'Été, vos crédits seront associés au Spring Semester, et si vos sessions ont lieu lors de l'Automne et de l'Hiver, alors vos crédits seront associés au Fall Semester.
- Frais de scolarité : pour les étudiants en échange participant au KLEC durant leur semestre bénéficieront de 20% de réduction de leurs frais de scolarité.
- Des informations détaillées sont disponibles à l'adresse suivante : klec.mju.ac.kr
- Lien d'inscription : <https://forms.office.com/r/nWAEKSeFnF>
Ce lien sera UNIQUEMENT valide durant la période d'inscription.

Hébergement

Séoul

< Raon-Nuri (Eungam) >



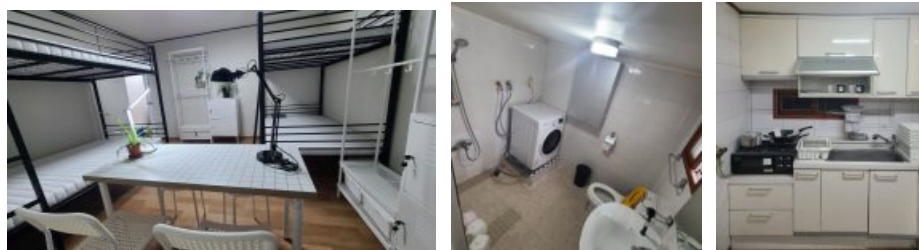
Type de pièce	Prix + Caution	Vers/depuis l'Univ.	Inclus
Individuelle	650,000 KRW/mois (Caution : 650,000 KRW)	- 22 min à pieds - 7 min à vélo	TV, réfrigérateur, climatisation, lit, bureau, serrure numérique, linge de lit, serviettes, articles de toilette, internet sans fil, salle de bain personnelle avec douche, cuisine commune, salle à manger commune, buanderie commune, etc.

Site internet : <http://raon-nuri.kr>

<https://profuse-aura-817.notion.site/Raonnuri-61fdb21180b346d28f58cdd1a7417219>

Adresse : 9, Gajwa-ro 9-gil, Eunpyeong-gu, Seoul

< Home Kim A Share house for Women >



Type de pièce	Prix + Caution	Vers/depuis l'Univ.	Inclus
4 personnes	270,000 KRW/mois (Caution : 500,000 KRW)	5 min à pieds	Lit, cintre, bureau, séchoir, armoire personnelle, climatisation, sèche-cheveux, réfrigérateur, salle de bain avec douche, lave-linge, cuisine, internet sans fil.
2 personnes	300,000 KRW/mois (Caution : 500,000 KRW)		
Individuelle	490,000 KRW/mois (Cautions : 500,000 KRW)		

< Home Kim B Share house for Women >

Type de pièce	Prix + Caution	Vers/depuis l'Univ.	Inclus
4 personnes	270,000 KRW/mois (Caution : 500,000 KRW)	5 min à pieds	Lit, cintre, bureau, séchoir, armoire personnelle, climatisation, sèche-cheveux, réfrigérateur, salle de bain avec douche, lave-linge, cuisine, internet sans fil.
2 personnes	300,000 KRW/mois (Caution : 500,000 KRW)		
Individuelle	490,000 KRW/mois (Caution : 500,000 KRW)		

* La durée du contrat est de 6 mois (cela ne peut pas être modifié).

Site internet : <https://bit.ly/3DMKvVI>

Adresse : 3 floor, 120, Jeungga-ro, Seodaemun-gu, Seoul (Home Kim A) /
53-33, Gajeel-ro 6-gil, Seodaemun-gu, Seoul (Home Kim B)

Yongin

< Dortoirs sur le campus >

Type de pièce	Prix + Caution	Vers/depuis l'Univ.	Inclus
4 personnes (Chambre avec salle de bain)	Autour de 784,000 KRW (Caution : 30,000 KRW) Plan de repas obligatoire : - Option A (50 repas): 304,000 KRW - Option B (100 repas): 580,000 KRW - Option C (150 repas): 825,000 KRW	Sur le Campus	Lit, bureau, chaise, séchoir, internet sans fil, serrure numérique, salle de bain avec douche, cuisine commune, buanderie commune, salle à manger commune, etc.

Site internet : <https://dorm.mju.ac.kr/dorm/index.do>

Adresse : 116, Myongji-ro, Cheoin-gu, Yongin-si, Gyeonggi-do,

Activités culturelles

Les étudiants en échange bénéficient d'une dispense de frais de scolarité de la part de l'université de Myongji pour chaque semestre. Tous les étudiants doivent s'acquitter de la taxe d'activité étudiante. Après paiement, les frais de l'activité ne pourront pas être remboursés.

< Frais d'activités des étudiants >

Le droit d'inscription aux activités étudiantes est **un droit obligatoire** pour tous nos nouveaux étudiants étrangers. Il est perçu par le Bureau des affaires internationales au nom des organes directeurs des étudiants, tels que le Club de sensibilisation des étudiants étrangers et l'Association des étudiants étrangers, afin de soutenir leurs activités.

Ce qui est inclus :

1. Billets d'entrée pour 2 sites culturels/historiques
(ex. Everland, Lotte World, Han River Cruise, Taekwondo, Kimchi Class, etc.)
2. Games Day – Transport et déjeuner inclus (Fall Semester) **OU** Festival mondial de la nourriture (Spring Semester)
3. Transport au bureau de l'immigration pour l'enregistrement des empreintes digitales
4. Rafraîchissement léger lors de la cérémonie de clôture
5. Kit de bienvenue le jour de l'orientation

< FAQ >

1. Quel est le montant des frais d'activité ?
 - Il varie chaque semestre (approximativement 100,000 ~ 150,000 KRW)
2. Comment effectuer le paiement ?
 - Via **Flywire**. La facture vous sera envoyée avant votre arrivée.
3. Si je ne souhaite pas participer à certaines activités, puis-je bénéficier d'une réduction ?
 - Non, il n'y a pas de réduction si vous ne participez pas aux activités.